

Bhaiṣajyaguru [*Sangs rGyas sMan bLa*]

Il *Buddha* della medicina.

Figura centrale nella tradizione
Mahāyāna e *Vajrayāna*.

Manifestazione suprema del *Buddha*
come 'maestro terapeuta' (*sman bla ma*),
che attraverso la sua 'medicina' (*Dharma*)
cura la 'malattia' (*duḥkha*) indirizzando
il 'malato' che a lui si affida (il discepolo)
verso la 'guarigione' definitiva (*nirvāṇa*).

Maestro delle arti mediche e guaritore
di tutti i mali. I suoi emblemi sono diversi
tipi di piante medicinali ed una ciotola.
Viene spesso raffigurato con il corpo di
colore blu (lapislazzuli), seduto in
padmāsana, con la mano destra in
varadamudrā, un germoglio, un frutto o un
ramo fiorito nella stessa mano e la ciotola
(che rappresenta nello stesso tempo
l'offerta nella dimensione spirituale e lo
strumento per la preparazione dei
medicamenti nella dimensione materiale)
nella mano sinistra.



[Tibet • XX sec.
• (*thang ka*)
broccato di seta
e tempera su carta]



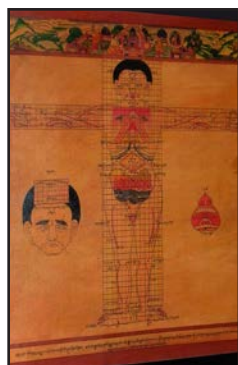
[Tibet • XIX sec.
• bronzo e ferro]

Vaidurya sNgon po • tavola 1

[*Il Berillo Azzurro*] • XVII sec.

Il 'palazzo-maṇḍala'
del *Buddha Bhaiṣajyaguru*,
signore dei medicinali

[dipinto di scuola
tibeto-nepalese su tela
• XIX sec.]



Vaidurya sNgon po • tavola 38

[*Il Berillo Azzurro*] • XVII sec.

Veduta anteriore dei punti per
la moxibustione, per la chirurgia
minore e per il salasso

[dipinto di scuola
tibeto-nepalese su tela • XIX sec.]



Phur pa

Pugnale rituale
a lama triangolare
sovrastato dall'effigie di
Rta mgrin (*Hayagrīva*),
divinità irata che
sconfigge i demoni
e protegge l'*elisir*
medicinale

[Tibet • XIX sec. •
legno e osso]

Vaidurya sNgon po • tavola 12

[*Il Berillo Azzurro*] • XVII sec.

Percorso del 'principio della
durata della vita' (trasmette
i liquidi generativi attraverso
tutto il corpo partendo dal
supremo punto centrale detto
'seme della buddhità')
ed enumerazione dei
settantasette punti idonei
al salasso.

[dipinto di scuola tibeto-nepalese
su tela • XIX sec.]



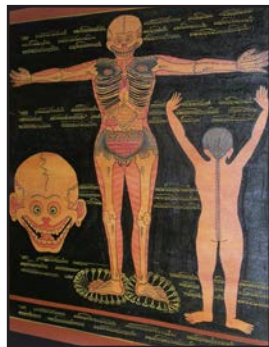
Vaidurya sNgon po • tavola 26

[*Il Berillo Azzurro*] • XVII sec.

Medicine erbacee
(dal *cerastium* 'dal colore argenteo'
fino al *codonopsis*)

[dipinto di scuola tibeto-nepalese
su tela • XIX sec.]





Vaidurya sNgon po • tavola 7

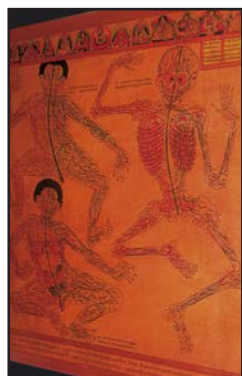
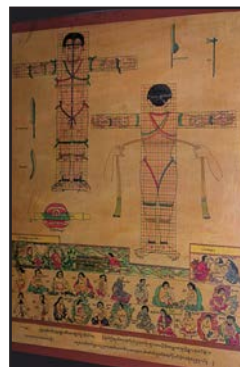
[Il Berillo Azzurro] • XVII sec

Veduta anteriore del corpo, classificazione delle ossa e delle articolazioni principali
[dipinto di scuola tibeto-nepalese su tela • XIX sec.]

Vaidurya sNgon po • tavola 70

[Il Berillo Azzurro] • XVII sec.

Settantasette canali idonei al salasso ed alla moxibustione e legatura con lacci emostatici
[dipinto di scuola tibeto-nepalese su tela • XIX sec.]



Vaidurya sNgon po • tavola 11

[Il Berillo Azzurro] • XVII sec

Diramazione dei trecentosessanta canali minori o capillari di collegamento e dei settecento canali sottili
[dipinto di scuola tibeto-nepalese su tela • XIX sec.]

Vaidurya sNgon po • tavola 49

[Il Berillo Azzurro] • XVII sec.

Linee topografiche anteriori e posteriori del tronco e punti vulnerabili riconosciuti
[dipinto di scuola tibeto-nepalese su tela • XIX sec.]



Vaidurya sNgon po • tavola 31

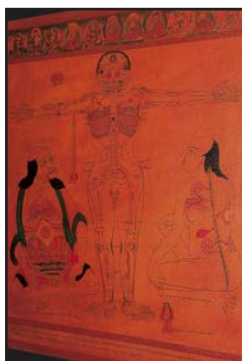
[Il Berillo Azzurro] • XVII sec

Sezione conclusiva sulle medicine erbacee e medicine di origine animale
[dipinto di scuola tibeto-nepalese su tela • XIX sec.]

Vaidurya sNgon po • tavola 14

[Il Berillo Azzurro] • XVII sec.

Veduta anteriore dei punti vulnerabili del corpo (sono compresi muscoli, tessuti adiposi, ossa, legamenti, visceri cavi e pieni e canali)
[dipinto di scuola tibeto-nepalese su tela • XIX sec.]



sMan bla'i mDo chog yid bzhin dbang rgyal

'Sūtra supremo di Sangs rGyas sMan bLa

(Buddha della Medicina), gemma preziosa che esaudisce ogni desiderio, potente vincitore di ogni ostacolo'

Opera attribuita al Quinto Dalai Lāma,

Ngag dbang blo bzang rgya mtsho (1617-1682)